

Руководство по обслуживанию Dell™ Inspiron™ 1018

[Перед началом работы](#)
[Аккумулятор](#)
[Клавиатура](#)
[Жесткий диск](#)
[Упор для рук в сборе](#)
[Плата кнопки питания](#)
[Модуль памяти](#)
[Динамики](#)
[Средняя крышка](#)
[Дисплей](#)

[Модуль камеры](#)
[Плата ввода-вывода](#)
[Беспроводная плата Mini-Card](#)
[Плата с индикаторами состояния](#)
[Опорные скобы](#)
[Разъем адаптера переменного тока](#)
[Системная плата](#)
[Батарея типа «таблетка»](#)
[Перепрограммирование BIOS](#)

Примечания, предупреждения и предостережения

 **ПРИМЕЧАНИЕ.** Содержит важную информацию, которая помогает более эффективно работать с компьютером.

 **ПРЕДУПРЕЖДЕНИЕ. ПРЕДУПРЕЖДЕНИЕ** - указывает на риск повреждения оборудования или потери данных в случае несоблюдения инструкций.

 **ПРЕДОСТЕРЕЖЕНИЯ. ОСТОРОЖНО!** Указывает на потенциальную опасность повреждения оборудования, получения травмы или на угрозу для жизни.

Информация, включенная в состав данного документа, может быть изменена без уведомления.
© 2010 Dell Inc. Все права защищены.

Воспроизведение этих материалов в любой форме без письменного разрешения Dell Inc. строго запрещается.

Товарные знаки, использованные в данном тексте: *Dell*, логотип *DELL* и *Inspiron* являются товарными знаками Dell Inc.; *Bluetooth* является охраняемым товарным знаком, принадлежащим Bluetooth SIG, Inc., и используется Dell по лицензии; *Microsoft*, *Windows* и логотип кнопки «Пуск» *Windows* являются товарными знаками или охраняемыми товарными знаками Microsoft Corporation в США и (или) других странах.

Остальные товарные знаки и торговые марки могут использоваться в этом руководстве для обозначения фирм, заявляющих свои права на товарные знаки и названия, или продуктов этих фирм. Корпорация Dell Inc. не заявляет права ни на какие товарные знаки и названия, кроме собственных.

Нормативный номер модели: серия R09T
Нормативный тип модели: R09T001

Июль 2010 г. Ред. A00

[Назад на страницу содержания](#)

Аккумулятор

Руководство по обслуживанию Dell™ Inspiron™ 1018

- [Извлечение аккумулятора](#)
- [Замена аккумулятора](#)

- ⚠ **ПРЕДОСТЕРЕЖЕНИЯ.** Перед началом работы с внутренними компонентами компьютера прочитайте инструкции по технике безопасности, прилагаемые к компьютеру. Дополнительные сведения по вопросам безопасности см. на веб-странице, посвященной соответствию нормативам: www.dell.com/regulatory_compliance.
- ⚠ **ПРЕДУПРЕЖДЕНИЕ.** Во избежание электростатического разряда следует заземлиться, используя антистатический браслет или периодически прикасаясь к неокрашенной металлической поверхности (например, к какому-либо разъему на компьютере).
- ⚠ **ПРЕДУПРЕЖДЕНИЕ.** Ремонт компьютера может выполнять только квалифицированный специалист. На повреждения, причиной которых стало обслуживание без разрешения компании Dell™, гарантия не распространяется.
- ⚠ **ПРЕДУПРЕЖДЕНИЕ.** Во избежание повреждения компьютера следует использовать только аккумулятор, предназначенный для данного компьютера Dell. Не используйте аккумуляторы, предназначенные для других компьютеров Dell.

Извлечение аккумулятора

1. Выполните действия, описанные в разделе [Перед началом работы](#).
2. Переверните компьютер.
3. Сдвиньте защелки отсека аккумулятора в положение «открыто».
4. Поднимите аккумулятор и извлеките его из отсека.



1	аккумулятор	2	фиксирующие защелки аккумуляторного отсека (2)
---	-------------	---	------------------------------------------------

Замена аккумулятора

- ⚠ **ПРЕДУПРЕЖДЕНИЕ.** Во избежание повреждения компьютера следует использовать только аккумулятор, предназначенный для данного компьютера Dell.
1. Выполните действия, описанные в разделе [Перед началом работы](#).
 2. Совместите выступы на аккумуляторе со слотами в аккумуляторном отсеке и осторожно нажмите на аккумулятор, чтобы он установился на место со щелчком.

[Назад на страницу содержания](#)

[Назад на страницу содержания](#)

Перед началом работы

Руководство по обслуживанию Dell™ Inspiron™ 1018

- [Рекомендуемые инструменты](#)
- [Выключение компьютера](#)
- [Перед работой с внутренними компонентами компьютера](#)

В данном руководстве описывается порядок снятия и установки компонентов компьютера. Если не указано иначе, в каждой процедуре подразумевается соблюдение следующих условий:

1. Выполнены действия, описанные в разделах [Выключение компьютера](#) и [Перед работой с внутренними компонентами компьютера](#).
1. Прочитана информация по технике безопасности, прилагаемая к компьютеру.
1. Для замены компонента или установки отдельно приобретенного компонента выполните процедуру снятия в обратном порядке.


Рекомендуемые инструменты

Для выполнения процедур, описанных в этом документе, могут потребоваться следующие инструменты:

1. Небольшая плоская отвертка
1. Крестовая отвертка
1. пластмассовая палочка
1. исполняемая программа обновления BIOS с веб-узла support.dell.com


Выключение компьютера


 **ПРЕДУПРЕЖДЕНИЕ.** Во избежание потери данных сохраните и закройте все открытые файлы и выйдите из всех программ, прежде чем выключать компьютер.


1. Сохраните и закройте все открытые файлы и выйдите из всех программ.
2. Для завершения работы операционной системы нажмите Start (Пуск) , а затем - Shut Down (Выключение).
3. Выключите компьютер. Если компьютер не выключился автоматически при завершении работы операционной системы, нажмите кнопку питания и не отпускайте ее, пока компьютер не выключится.


Перед работой с внутренними компонентами компьютера


Соблюдайте приведенные ниже инструкции по технике безопасности во избежание повреждения компьютера и для собственной безопасности.


 **ПРЕДОСТЕРЕЖЕНИЯ.** Перед началом работы с внутренними компонентами компьютера прочитайте инструкции по технике безопасности, прилагаемые к компьютеру. Дополнительные сведения по вопросам безопасности см. на веб-странице, посвященной соответствию нормативам: www.dell.com/regulatory_compliance.

 **ПРЕДУПРЕЖДЕНИЕ.** Во избежание электростатического разряда следует заземлиться, используя антистатический браслет или периодически прикасаясь к неокрашенной металлической поверхности (например, к какому-либо разъему на компьютере).

 **ПРЕДУПРЕЖДЕНИЕ.** Обращайтесь с компонентами и платами осторожно. Не следует дотрагиваться до компонентов и контактов платы. Держите плату за края или за металлическую монтажную пластину. Держите такие компоненты, как процессор, за края, а не за контакты.

 **ПРЕДУПРЕЖДЕНИЕ.** Ремонт компьютера может выполнять только квалифицированный специалист. На повреждения, причиной которых стало обслуживание без разрешения компании Dell™, гарантия не распространяется.

 **ПРЕДУПРЕЖДЕНИЕ.** При отключении кабеля тяните его за разъем или за язычок, но не за сам кабель. У некоторых кабелей есть разъемы с фиксирующими лапками. Перед отсоединением такого кабеля необходимо нажать на них. При разъединении разъемов старайтесь разносить их по прямой, чтобы контакты не погнулись. Аналогично, перед подключением кабеля убедитесь в правильной ориентации и соответствии частей разъемов.

 **ПРЕДУПРЕЖДЕНИЕ.** Во избежание повреждения компьютера перед началом работы с внутренними компонентами компьютера выполните следующие действия.

1. Убедитесь, что рабочая поверхность ровная и чистая, чтобы не поцарапать крышку компьютера.

2. Выключите компьютер (см. раздел [Выключение компьютера](#)) и все внешние устройства.

⚠ ПРЕДУПРЕЖДЕНИЕ. При отсоединении сетевого кабеля сначала отсоедините кабель от компьютера, а затем отсоедините кабель от сетевого устройства.

3. Отсоедините от компьютера все телефонные или сетевые кабели.
4. Извлеките из устройства чтения карт памяти любые установленные карты, нажав на них.
5. Отсоедините компьютер и все внешние устройства от электросети.
6. Отсоедините от компьютера все внешние устройства.

⚠ ПРЕДУПРЕЖДЕНИЕ. Во избежание повреждения системной платы извлеките основной аккумулятор (см. раздел [Извлечение аккумулятора](#)) перед началом работы с внутренними компонентами компьютера.

7. Извлеките аккумулятор (см. [Извлечение аккумулятора](#)).
8. Переверните компьютер вверх дном, откройте дисплей и нажмите кнопку питания, чтобы снять статическое электричество с системной платы.

[Назад на страницу содержания](#)


[Назад на страницу содержания](#)

Перепрограммирование BIOS

Руководство по обслуживанию Dell™ Inspiron™ 1018

Перепрограммирование BIOS может потребоваться в случае выпуска обновления или при замене системной платы. Чтобы перепрограммировать BIOS, выполните следующее.

1. Включите компьютер.
2. Перейдите к support.dell.com/support/downloads.
3. Найдите файл обновления BIOS для своего компьютера.


 **ПРИМЕЧАНИЕ.** Метка обслуживания для данного компьютера расположена на ярлыке на нижней части компьютера.

Если у вас имеется метка обслуживания компьютера.

- a. Нажмите **Enter a Service Tag** (Введите номер метки обслуживания).
- b. Введите номер метки обслуживания компьютера в поле **Enter a service tag:** (Введите номер метки обслуживания), нажмите **Go** (Перейти) и перейдите к [Шаг 4](#).

Если у вас нет метки обслуживания компьютера.

- a. Нажмите **Select Model** (Выбрать модель).
- b. Выберите тип продукта в списке **Select Your Product Family** (Выберите тип продукта).
- c. Выберите товарную марку в списке **Select Your Product Line** (Выберите линейку продуктов).
- d. Выберите номер модели изделия в списке **Select Your Product Model** (Выберите модель изделия).

 **ПРИМЕЧАНИЕ.** Если вы выбрали не ту модель и хотите повторить процедуру выбора, нажмите **Start Over** (Начать сначала) в верхнем правом углу меню.

- e. Нажмите **Confirm** (Подтвердить).
4. На экран будут выведены результаты выбора. Нажмите **BIOS**.
 5. Для загрузки самого нового файла BIOS нажмите **Download Now** (Загрузить). Откроется окно **File Download** (Загрузка файла).
 6. Нажмите **Save** (Сохранить), чтобы сохранить файл на рабочий стол. Начнется загрузка файла на рабочий стол.
 7. Когда появится окно **Download Complete** (Загрузка завершена), нажмите **Close** (Закреть). На рабочем столе появится значок, название которого будет соответствовать загруженному файлу обновления BIOS.
 8. Дважды щелкните значок на рабочем столе и следуйте указаниям на экране.



[Назад на страницу содержания](#)

[Назад на страницу содержания](#)

Модуль камеры

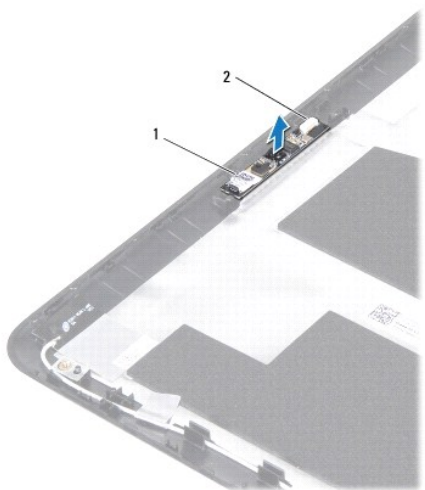
Руководство по обслуживанию Dell™ Inspiron™ 1018

- [Извлечение модуля камеры](#)
- [Установка модуля камеры](#)

-  **ПРЕДОСТЕРЕЖЕНИЕ.** Перед началом работы с внутренними компонентами компьютера прочитайте инструкции по технике безопасности, прилагаемые к компьютеру. Дополнительные сведения по вопросам безопасности см. на веб-странице, посвященной соответствию нормативам: www.dell.com/regulatory_compliance.
-  **ПРЕДУПРЕЖДЕНИЕ.** Во избежание электростатического разряда следует заземлиться, используя антистатический браслет или периодически прикасаясь к неокрашенной металлической поверхности (например, к какому-либо разъему на компьютере).
-  **ПРЕДУПРЕЖДЕНИЕ.** Ремонт компьютера может выполнять только квалифицированный специалист. На повреждения, причиной которых стало обслуживание без разрешения компании Dell™, гарантия не распространяется.
-  **ПРЕДУПРЕЖДЕНИЕ.** Во избежание повреждения системной платы извлеките основной аккумулятор (см. раздел [Извлечение аккумулятора](#)) перед началом работы с внутренними компонентами компьютера.
-

Извлечение модуля камеры

1. Выполните действия, описанные в разделе [Перед началом работы](#).
2. Извлеките аккумулятор (см. [Извлечение аккумулятора](#)).
3. Снимите клавиатуру (смотрите раздел [Извлечение клавиатуры](#)).
4. Извлеките жесткий диск в сборе (следуя инструкциям с [шаг 4](#) по [шаг 6](#) в [Извлечение жесткого диска](#)).
5. Снимите упор для рук в сборе (см. раздел [Снятие упора для рук в сборе](#)).
6. Извлеките модуль памяти (см. раздел [Извлечение модуля памяти](#)).
7. Извлеките среднюю крышку (см. раздел [Извлечение средней крышки](#)).
8. Извлеките дисплей в сборе (см. раздел [Снятие дисплея в сборе](#)).
9. Извлеките лицевую панель дисплея (см. раздел [Снятие лицевой панели дисплея](#)).
10. Извлеките панель дисплея (см. раздел [Снятие панели дисплея](#)).
11. Осторожно снимите модуль камеры с задней крышки дисплея.



1	модуль камеры	2	разъем кабеля камеры
---	---------------	---	----------------------

Установка модуля камеры

1. Выполните действия, описанные в разделе [Перед началом работы](#).
2. Используйте направляющие штыри для установки модуля камеры внутрь задней крышки дисплея.
3. Установите на место панель дисплея (см. раздел [Установка панели дисплея](#)).
4. Установите на место лицевую панель дисплея (см. раздел [Установка лицевой панели](#)).
5. Установите на место дисплей в сборе (смотрите раздел [Установка дисплея в сборе](#)).
6. Установите среднюю крышку (см. раздел [Установка средней крышки](#)).
7. Установите модуль памяти (см. раздел [Установка модуля памяти](#)).
8. Установите на место упор для рук в сборе (смотрите раздел [Установка упора для рук в сборе](#)).
9. Установите жесткий диск в сборе (следуя инструкциям с [шаг 5](#) по [шаг 7](#) в [Установка жесткого диска](#)).
10. Установите на место клавиатуру (см. раздел [Замена клавиатуры](#)).
11. Установите аккумулятор обратно (см. [Замена аккумулятора](#)).

⚠ ПРЕДУПРЕЖДЕНИЕ. Перед включением компьютера верните обратно все винты и убедитесь, что ни один винт не остался случайно внутри корпуса. В противном случае можно повредить компьютер.

[Назад на страницу содержания](#)

[Назад на страницу содержания](#)

Батарея типа «таблетка»

Руководство по обслуживанию Dell™ Inspiron™ 1018

- [Извлечение батареи типа «таблетка»](#)
- [Замена батареи типа «таблетка»](#)

- ⚠ ПРЕДОСТЕРЕЖЕНИЕ.** Перед началом работы с внутренними компонентами компьютера прочитайте инструкции по технике безопасности, прилагаемые к компьютеру. Дополнительные сведения по вопросам безопасности см. на веб-странице, посвященной соответствию нормативам: www.dell.com/regulatory_compliance.
- ⚠ ПРЕДУПРЕЖДЕНИЕ.** Во избежание электростатического разряда следует заземлиться, используя антистатический браслет или периодически прикасаясь к неокрашенной металлической поверхности (например, к какому-либо разъему на компьютере).
- ⚠ ПРЕДУПРЕЖДЕНИЕ.** Ремонт компьютера может выполнять только квалифицированный специалист. На повреждения, причиной которых стало обслуживание без разрешения компании Dell™, гарантия не распространяется.
- ⚠ ПРЕДУПРЕЖДЕНИЕ.** Во избежание повреждения системной платы извлеките основной аккумулятор (см. раздел [Извлечение аккумулятора](#)) перед началом работы с внутренними компонентами компьютера.

Извлечение батареи типа «таблетка»

1. Выполните действия, описанные в разделе [Перед началом работы](#).
2. Извлеките аккумулятор (см. [Извлечение аккумулятора](#)).
3. Извлеките системную плату (см. раздел [Извлечение системной платы](#)).
4. Переверните системную плату.
5. С помощью пластиковой палочки осторожно приподнимите аккумулятор типа «таблетка» из гнезда для аккумулятора на системной плате.



1	пластиковая палочка	2	батарея типа «таблетка»
---	---------------------	---	-------------------------

Замена батареи типа «таблетка»

1. Выполните действия, описанные в разделе [Перед началом работы](#).
2. Повернув ее стороной со знаком «+» вверх, вставьте батарейку типа «таблетка» в гнездо для батарейки на системной плате.
3. Установите системную плату (см. раздел [Установка системной платы](#)).
4. Установите аккумулятор обратно (см. [Замена аккумулятора](#)).

- ⚠ ПРЕДУПРЕЖДЕНИЕ.** Перед включением компьютера верните обратно все винты и убедитесь, что ни один винт не остался случайно внутри корпуса. В противном случае можно повредить компьютер.

[Назад на страницу содержания](#)

[Назад на страницу содержания](#)

Разъем адаптера переменного тока

Руководство по обслуживанию Dell™ Inspiron™ 1018

- [Снятие разъема адаптера переменного тока](#)
- [Установка разъема адаптера переменного тока](#)

⚠ ПРЕДОСТЕРЕЖЕНИЕ. Перед началом работы с внутренними компонентами компьютера прочитайте инструкции по технике безопасности, прилагаемые к компьютеру. Дополнительные сведения по вопросам безопасности см. на веб-странице, посвященной соответствию нормативам: www.dell.com/regulatory_compliance.

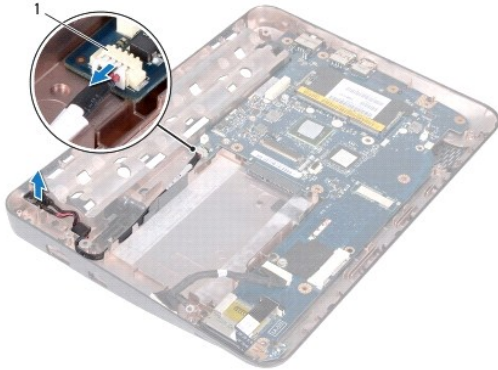
⚠ ПРЕДУПРЕЖДЕНИЕ. Во избежание электростатического разряда следует заземлиться, используя антистатический браслет или периодически прикасаясь к неокрашенной металлической поверхности (например, к какому-либо разъему на компьютере).

⚠ ПРЕДУПРЕЖДЕНИЕ. Ремонт компьютера может выполнять только квалифицированный специалист. На повреждения, причиной которых стало обслуживание без разрешения компании Dell™, гарантия не распространяется.

⚠ ПРЕДУПРЕЖДЕНИЕ. Во избежание повреждения системной платы извлеките основной аккумулятор (см. раздел [Извлечение аккумулятора](#)) перед началом работы с внутренними компонентами компьютера.

Снятие разъема адаптера переменного тока

1. Выполните действия, описанные в разделе [Перед началом работы](#).
2. Извлеките аккумулятор (см. [Извлечение аккумулятора](#)).
3. Снимите клавиатуру (смотрите раздел [Извлечение клавиатуры](#)).
4. Извлеките жесткий диск в сборе (следуя инструкциям с [шаг 4](#) по [шаг 6](#) в [Извлечение жесткого диска](#)).
5. Снимите упор для рук в сборе (см. раздел [Снятие упора для рук в сборе](#)).
6. Извлеките модуль памяти (см. раздел [Извлечение модуля памяти](#)).
7. Извлеките мини-плату (см. раздел [Извлечение мини-платы](#)).
8. Извлеките среднюю крышку (см. раздел [Извлечение средней крышки](#)).
9. Снимите блок дисплея (см. раздел [Снятие дисплея в сборе](#)).
10. Снимите опорные скобы (см. раздел [Извлечение опорных скоб](#)).
11. Извлеките плату ввода-вывода (см. раздел [Извлечение платы ввода-вывода](#)).
12. Запомните расположение кабеля разъема адаптера переменного тока и извлеките кабель из направляющего желобка.
13. Поднимите разъем кабеля адаптера переменного тока над основанием компьютера.



1	разъем адаптера переменного тока
---	----------------------------------

Установка разъема адаптера переменного тока

1. Выполните действия, описанные в разделе [Перед началом работы](#).
2. Установите разъем адаптера переменного тока в основание компьютера.
3. Проложите кабель разъема адаптера переменного тока по направляющим желобкам и подключите его к разъему на системной плате.
4. Установите на место плату ввода-вывода (см. раздел [Установка платы ввода-вывода](#)).
5. Установите опорные скобы (см. раздел [Установка опорных скоб](#)).
6. Установите на место дисплей в сборе (смотрите раздел [Установка дисплея в сборе](#)).
7. Установите среднюю крышку (см. раздел [Установка средней крышки](#)).
8. Установите мини-плату (см. раздел [Замена мини-платы](#)).
9. Установите модуль памяти (см. раздел [Установка модуля памяти](#)).
10. Установите на место упор для рук в сборе (смотрите раздел [Установка упора для рук в сборе](#)).
11. Установите жесткий диск в сборе (следуйте инструкциям с [шаг 5](#) по [шаг 7](#) в [Установка жесткого диска](#)).
12. Установите на место клавиатуру (см. раздел [Замена клавиатуры](#)).
13. Установите аккумулятор обратно (см. [Замена аккумулятора](#)).

⚠ ПРЕДУПРЕЖДЕНИЕ. Перед включением компьютера вверните обратно все винты и убедитесь, что ни один винт не остался случайно внутри корпуса. В противном случае можно повредить компьютер.

[Назад на страницу содержания](#)

[Назад на страницу содержания](#)

Дисплей

Руководство по обслуживанию Dell™ Inspiron™ 1018

- [Дисплей в сборе](#)
- [Лицевая панель дисплея](#)
- [Панель дисплея](#)
- [Кабель дисплея](#)
- [Скобы панели дисплея](#)

⚠ ПРЕДОСТЕРЕЖЕНИЯ. Перед началом работы с внутренними компонентами компьютера прочитайте инструкции по технике безопасности, прилагаемые к компьютеру. Дополнительные сведения по вопросам безопасности см. на веб-странице, посвященной соответствию нормативам: www.dell.com/regulatory_compliance.

⚠ ПРЕДУПРЕЖДЕНИЕ. Во избежание электростатического разряда следует заземлиться, используя антистатический браслет или периодически прикасаясь к неокрашенной металлической поверхности (например, к какому-либо разъему на компьютере).

⚠ ПРЕДУПРЕЖДЕНИЕ. Ремонт компьютера может выполнять только квалифицированный специалист. На повреждения, причиной которых стало обслуживание без разрешения компании Dell™, гарантия не распространяется.

⚠ ПРЕДУПРЕЖДЕНИЕ. Во избежание повреждения системной платы извлеките основной аккумулятор (см. раздел [Извлечение аккумулятора](#)) перед началом работы с внутренними компонентами компьютера.

Дисплей в сборе

Снятие дисплея в сборе

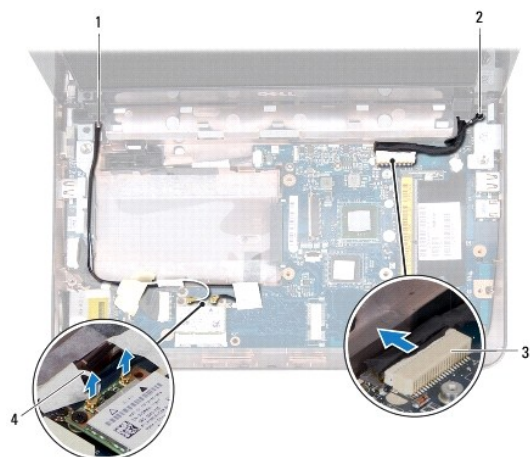
1. Выполните действия, описанные в разделе [Перед началом работы](#).
2. Извлеките аккумулятор (см. [Извлечение аккумулятора](#)).
3. Снимите клавиатуру (смотрите раздел [Извлечение клавиатуры](#)).
4. Извлеките жесткий диск в сборе (следуя инструкциям с [шаг 4](#) по [шаг 6](#) в [Извлечение жесткого диска](#)).
5. Снимите упор для рук в сборе (см. раздел [Снятие упора для рук в сборе](#)).
6. Извлеките модуль памяти (см. раздел [Извлечение модуля памяти](#)).
7. Извлеките среднюю крышку (см. раздел [Извлечение средней крышки](#)).
8. Выверните винт, которым дисплей в сборе крепится к основанию компьютера.



1	винт
---	------

⚠ ПРЕДУПРЕЖДЕНИЕ. Будьте особенно осторожны при открытии дисплея, чтобы не повредить блок дисплея.

9. Максимально откройте дисплей.
10. Отсоедините от мини-платы все антенные кабели.
11. Запомните расположение антенных кабелей мини-платы и извлеките их из направляющих желобков компьютера.
12. Отсоедините кабель дисплея от разъема на системной плате.



1	направляющие для прокладки кабеля платы Mini-Card	2	заземляющий винт кабеля дисплея
3	разъем кабеля дисплея	4	кабели (2)

13. Выверните два винта, которыми дисплей в сборе крепится к основанию компьютера.
14. Приподнимите дисплей в сборе и снимите его с основания компьютера.



1	винты (2)
---	-----------

Установка дисплея в сборе

1. Выполните действия, описанные в разделе [Перед началом работы](#).
2. Установите дисплей в сборе в соответствующее положение и вверните винт возле левого шарнира, которым дисплей в сборе крепится к основанию компьютера.
3. Пропустите кабель заземления дисплея поверх отверстия для винта и установите на место винт заземления кабеля дисплея.
4. Подсоедините кабель дисплея к разъему на системной плате.
5. Проложите антенные кабели мини-платы по направляющим желобкам в основании компьютера.
6. Подключите антенные кабели мини-платы к разъемам на мини-плате (см. раздел [Замена мини-платы](#)).
7. Закройте дисплей и вверните винт, которыми дисплей в сборе крепится к основанию компьютера.
8. Установите среднюю крышку (см. раздел [Установка средней крышки](#)).
9. Установите модуль памяти (см. раздел [Установка модуля памяти](#)).
10. Установите на место упор для рук в сборе (смотрите раздел [Установка упора для рук в сборе](#)).
11. Установите жесткий диск в сборе (следуйте инструкциям с [шаг 5](#) по [шаг 7](#) в [Установка жесткого диска](#)).
12. Установите на место клавиатуру (см. раздел [Замена клавиатуры](#)).
13. Установите аккумулятор обратно (см. [Замена аккумулятора](#)).

⚠ ПРЕДУПРЕЖДЕНИЕ. Перед включением компьютера вверните обратно все винты и убедитесь, что ни один винт не остался случайно внутри корпуса. В противном случае можно повредить компьютер.

Лицевая панель дисплея

Снятие лицевой панели дисплея

⚠ ПРЕДУПРЕЖДЕНИЕ. Лицевая панель крайне хрупка. Соблюдайте осторожность при извлечении лицевой панели во избежание ее повреждения.

1. Выполните действия, описанные в разделе [Перед началом работы](#).
2. Извлеките дисплей в сборе (см. раздел [Снятие дисплея в сборе](#)).
3. Извлеките две резиновые заглушки винтов лицевой панели дисплея.
4. Выкрутите два винта, которыми лицевая панель дисплея крепится к дисплею в сборе.



1	винты (2)	2	резиновые заглушки (2)
3	лицевая панель дисплея		

5. Кончиками пальцев осторожно приподнимите внутренний край лицевой панели.
6. Снимите лицевую панель с дисплея в сборе.

Установка лицевой панели

1. Выполните действия, описанные в разделе [Перед началом работы](#).
2. Совместите лицевую панель, наложив ее поверх панели дисплея, и осторожно надавите на нее, чтобы она встала на место со щелчком.
3. Закрутите два винта, которыми лицевая панель дисплея крепится к задней крышке дисплея.
4. Верните на место две резиновые заглушки винтов лицевой панели дисплея.
5. Установите на место дисплей в сборе (смотрите раздел [Установка дисплея в сборе](#)).

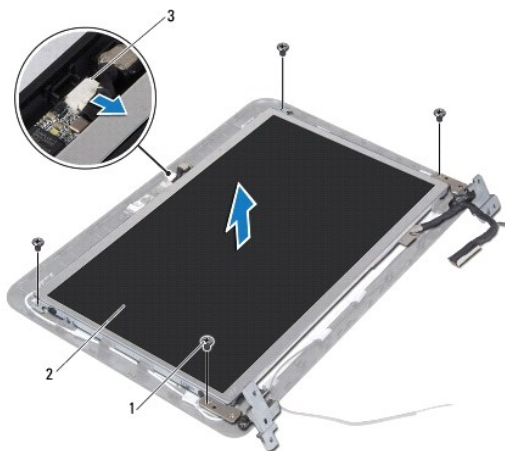
⚠ ПРЕДУПРЕЖДЕНИЕ. Перед включением компьютера верните обратно все винты и убедитесь, что ни один винт не остался случайно внутри корпуса. В противном случае можно повредить компьютер.

Панель дисплея

Снятие панели дисплея

1. Выполните действия, описанные в разделе [Перед началом работы](#).

2. Извлеките дисплей в сборе (см. раздел [Снятие дисплея в сборе](#)).
3. Извлеките лицевую панель дисплея (см. раздел [Снятие лицевой панели дисплея](#)).
4. Отсоедините кабель камеры от разъема на модуле камеры.
5. Выкрутите четыре винта, которыми панель дисплея крепится к задней крышке дисплея.
6. Приподнимите панель дисплея и снимите ее с крышки дисплея.



1	винты (4)	2	панель дисплея
3	разъем кабеля камеры		

Установка панели дисплея

1. Выполните действия, описанные в разделе [Перед началом работы](#).
2. Поместите панель дисплея на заднюю крышку дисплея.
3. Подсоедините кабель камеры к разъему на модуле камеры.
4. Вкрутите четыре винта, которыми панель дисплея крепится к задней крышке дисплея.
5. Установите на место лицевую панель дисплея (см. раздел [Установка лицевой панели](#)).
6. Установите на место дисплей в сборе (смотрите раздел [Установка дисплея в сборе](#)).

⚠ ПРЕДУПРЕЖДЕНИЕ. Перед включением компьютера вверните обратно все винты и убедитесь, что ни один винт не остался случайно внутри корпуса. В противном случае можно повредить компьютер.

Кабель дисплея

Извлечение кабеля дисплея

1. Выполните действия, описанные в разделе [Перед началом работы](#).
2. Извлеките дисплей в сборе (см. раздел [Снятие дисплея в сборе](#)).

3. Извлеките лицевую панель дисплея (см. раздел [Снятие лицевой панели дисплея](#)).
4. Извлеките панель дисплея (см. раздел [Снятие панели дисплея](#)).
5. Переверните панель дисплея и положите ее на чистую поверхность.
6. Потяните за язычок, чтобы отсоединить кабель дисплея от разъема на панели дисплея.



1	кабель дисплея	2	язычок
3	разъем кабеля дисплея		

7. Осторожно снимите кабель дисплея с панели дисплея.

Установка кабеля дисплея

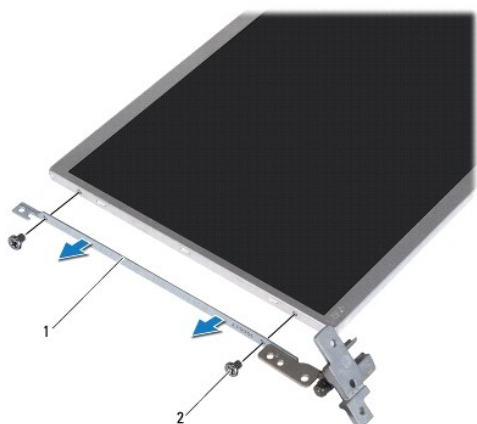
1. Выполните действия, описанные в разделе [Перед началом работы](#).
2. Присоедините кабель дисплея вдоль кромки панели дисплея.
3. Подсоедините кабель дисплея к разъему на панели дисплея.
4. Установите на место панель дисплея (см. раздел [Установка панели дисплея](#)).
5. Установите на место лицевую панель дисплея (см. раздел [Установка лицевой панели](#)).
6. Установите на место дисплей в сборе ([Установка дисплея в сборе](#)).

⚠ ПРЕДУПРЕЖДЕНИЕ. Перед включением компьютера верните обратно все винты и убедитесь, что ни один винт не остался случайно внутри корпуса. В противном случае можно повредить компьютер.

Скобы панели дисплея

Снятие скоб панели дисплея

1. Выполните действия, описанные в разделе [Перед началом работы](#).
2. Извлеките дисплей в сборе (см. раздел [Снятие дисплея в сборе](#)).
3. Извлеките лицевую панель дисплея (см. раздел [Снятие лицевой панели дисплея](#)).
4. Извлеките панель дисплея (см. раздел [Снятие панели дисплея](#)).
5. Выверните четыре винта (по два с каждой стороны), которыми скобы панели дисплея крепятся к панели дисплея.
6. Снимите скобы панели дисплея с панели дисплея.



1	скобы панели дисплея (2)	2	винты (4)
---	--------------------------	---	-----------

Обратная установка скоб панели дисплея

1. Выполните действия, описанные в разделе [Перед началом работы](#).
2. Установите скобы панели дисплея в соответствующее положение.
3. Вверните на место четыре винта (по два с каждой стороны), которыми скобы панели дисплея крепятся к панели дисплея.
4. Установите на место панель дисплея (см. раздел [Установка панели дисплея](#)).
5. Установите на место лицевую панель дисплея (см. раздел [Установка лицевой панели](#)).
6. Установите на место дисплей в сборе (смотрите раздел [Установка дисплея в сборе](#)).

⚠ ПРЕДУПРЕЖДЕНИЕ. Перед включением компьютера верните обратно все винты и убедитесь, что ни один винт не остался случайно внутри корпуса. В противном случае можно повредить компьютер.

[Назад на страницу содержания](#)

[Назад на страницу содержания](#)

Жесткий диск

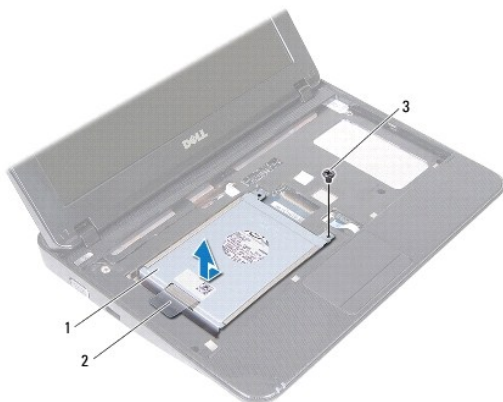
Руководство по обслуживанию Dell™ Inspiron™ 1018

- [Извлечение жесткого диска](#)
- [Установка жесткого диска](#)

- ⚠ **ПРЕДОСТЕРЕЖЕНИЕ.** Перед началом работы с внутренними компонентами компьютера прочитайте инструкции по технике безопасности, прилагаемые к компьютеру. Дополнительные сведения по вопросам безопасности см. на веб-странице, посвященной соответствию нормативам: www.dell.com/regulatory_compliance.
- ⚠ **ПРЕДОСТЕРЕЖЕНИЕ.** Если вы извлекаете из компьютера нагретый жесткий диск, не касайтесь металлического корпуса жесткого диска.
- ⚠ **ПРЕДУПРЕЖДЕНИЕ.** Во избежание электростатического разряда следует заземлиться, используя антистатический браслет или периодически прикасаясь к неокрашенной металлической поверхности (например, к какому-либо разъему на компьютере).
- ⚠ **ПРЕДУПРЕЖДЕНИЕ.** Во избежание повреждения системной платы извлеките основной аккумулятор (см. раздел [Извлечение аккумулятора](#)) перед началом работы с внутренними компонентами компьютера.
- ⚠ **ПРЕДУПРЕЖДЕНИЕ.** Во избежание потери данных выключайте компьютер (смотрите раздел [Выключение компьютера](#)) перед извлечением жесткого диска в сборе. Не извлекайте жесткий диск, пока компьютер включен или находится в режиме сна.
- ⚠ **ПРЕДУПРЕЖДЕНИЕ.** Жесткие диски крайне хрупкие. Соблюдайте осторожность при обращении с жестким диском.
- ⚠ **ПРЕДУПРЕЖДЕНИЕ.** Ремонт компьютера может выполнять только квалифицированный специалист. На повреждения, причиной которых стало обслуживание без разрешения компании Dell™, гарантия не распространяется.
- 🔧 **ПРИМЕЧАНИЕ.** Корпорация Dell не гарантирует совместимости жестких дисков других компаний и не обеспечивает их поддержку.
- 🔧 **ПРИМЕЧАНИЕ.** При установке жесткого диска другой фирмы (не Dell) необходимо установить операционную систему, драйверы и утилиты на новый жесткий диск.

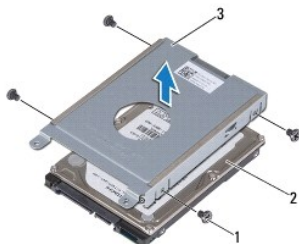
Извлечение жесткого диска

1. Выполните действия, описанные в разделе [Перед началом работы](#).
2. Извлеките аккумулятор (см. [Извлечение аккумулятора](#)).
3. Снимите клавиатуру (см. раздел [Извлечение клавиатуры](#)).
4. Выверните винт, которым жесткий диск в сборе крепится к системной плате.
5. С помощью язычка сдвиньте блок жесткого диска в сторону и отключите его от разъема на системной плате.
6. Приподнимите жесткий диск в сборе и снимите его с основания компьютера.



1	жесткий диск в сборе	2	язычок
3	винт		

7. Выверните четыре винта, которыми кронштейн жесткого диска крепится к жесткому диску.
8. Поднимите кронштейн жесткого диска и снимите его с жесткого диска.



1	винты (4)	2	жесткий диск
3	кронштейн для жесткого диска		

Установка жесткого диска

1. Выполните действия, описанные в разделе [Перед началом работы](#).
2. Извлеките новый жесткий диск из упаковки.
Сохраняйте оригинальную упаковку для хранения или транспортировки жесткого диска.
3. Установите жесткий диск в кронштейн для жесткого диска.
4. Вверните четыре винта, которыми кронштейн жесткого диска крепится к жесткому диску.
5. Установите жесткий диск в сборе на место в основании компьютера.
6. Используйте язычок, чтобы вставить блок жесткого диска в разъем на системной плате.
7. Установите винт, которым жесткий диск в сборе крепится к системной плате.
8. Установите на место клавиатуру (см. раздел [Замена клавиатуры](#)).
9. Установите аккумулятор обратно (см. [Замена аккумулятора](#)).

⚠ ПРЕДУПРЕЖДЕНИЕ. Перед включением компьютера вверните обратно все винты и убедитесь, что ни один винт не остался случайно внутри корпуса. В противном случае можно повредить компьютер.

[Назад на страницу содержания](#)

[Назад на страницу содержания](#)

Средняя крышка

Руководство по обслуживанию Dell™ Inspiron™ 1018

- [Извлечение средней крышки](#)
- [Установка средней крышки](#)

⚠ ПРЕДОСТЕРЕЖЕНИЕ. Перед началом работы с внутренними компонентами компьютера прочитайте инструкции по технике безопасности, прилагаемые к компьютеру. Дополнительные сведения по вопросам безопасности см. на веб-странице, посвященной соответствию нормативам: www.dell.com/regulatory_compliance.

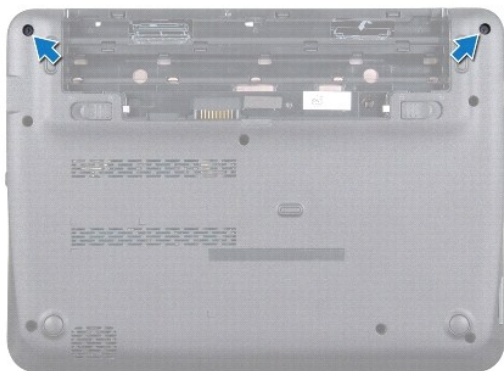
⚠ ПРЕДУПРЕЖДЕНИЕ. Во избежание электростатического разряда следует заземлиться, используя антистатический браслет или периодически прикасаясь к неокрашенной металлической поверхности (например, к какому-либо разъему на компьютере).

⚠ ПРЕДУПРЕЖДЕНИЕ. Ремонт компьютера может выполнять только квалифицированный специалист. На повреждения, причиной которых стало обслуживание без разрешения компании Dell™, гарантия не распространяется.

⚠ ПРЕДУПРЕЖДЕНИЕ. Во избежание повреждения системной платы извлеките основной аккумулятор (см. раздел [Извлечение аккумулятора](#)) перед началом работы с внутренними компонентами компьютера.

Извлечение средней крышки

1. Выполните действия, описанные в разделе [Перед началом работы](#).
2. Извлеките аккумулятор (см. [Извлечение аккумулятора](#)).
3. Выверните два винта, которыми средняя крышка крепится к основанию компьютера.



4. С помощью пластмассовой палочки осторожно подцепите среднюю крышку и извлеките ее из корпуса компьютера.
5. Приподнимите среднюю крышку и снимите ее с компьютера.



1	средняя крышка	2	пластиковая палочка
---	----------------	---	---------------------

Установка средней крышки

1. Выполните действия, описанные в разделе [Перед началом работы](#).
2. Выровняйте выступы на средней крышке с гнездами на корпусе компьютера и осторожно поставьте ее на место.
3. Переверните компьютер.
4. Вверните два винта, которыми средняя крышка крепится к основанию компьютера.
5. Установите аккумулятор обратно (см. [Замена аккумулятора](#)).

⚠ ПРЕДУПРЕЖДЕНИЕ. Перед включением компьютера верните обратно все винты и убедитесь, что ни один винт не остался случайно внутри корпуса. В противном случае можно повредить компьютер.

[Назад на страницу содержания](#)

[Назад на страницу содержания](#)

Плата ввода-вывода

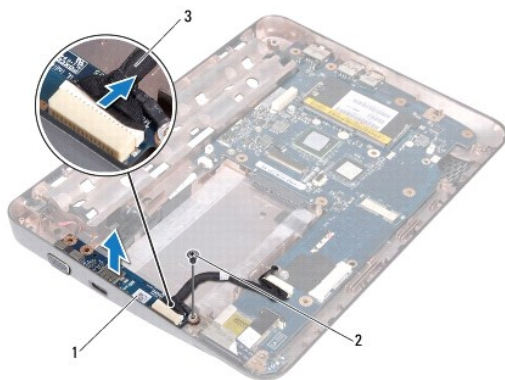
Руководство по обслуживанию Dell™ Inspiron™ 1018

- [Извлечение платы ввода-вывода](#)
- [Установка платы ввода-вывода](#)

- ⚠ ПРЕДОСТЕРЕЖЕНИЕ.** Перед началом работы с внутренними компонентами компьютера прочитайте инструкции по технике безопасности, прилагаемые к компьютеру. Дополнительные сведения по вопросам безопасности см. на веб-странице, посвященной соответствию нормативам: www.dell.com/regulatory_compliance.
- ⚠ ПРЕДУПРЕЖДЕНИЕ.** Во избежание электростатического разряда следует заземлиться, используя антистатический браслет или периодически прикасаясь к неокрашенной металлической поверхности (например, к какому-либо разъему на компьютере).
- ⚠ ПРЕДУПРЕЖДЕНИЕ.** Ремонт компьютера может выполнять только квалифицированный специалист. На повреждения, причиной которых стало обслуживание без разрешения компании Dell™, гарантия не распространяется.
- ⚠ ПРЕДУПРЕЖДЕНИЕ.** Во избежание повреждения системной платы извлеките основной аккумулятор (см. раздел [Извлечение аккумулятора](#)) перед началом работы с внутренними компонентами компьютера.

Извлечение платы ввода-вывода

1. Выполните действия, описанные в разделе [Перед началом работы](#).
2. Извлеките аккумулятор (см. [Извлечение аккумулятора](#)).
3. Снимите клавиатуру (смотрите раздел [Извлечение клавиатуры](#)).
4. Извлеките жесткий диск в сборе (следуя инструкциям с [шаг 4](#) по [шаг 6](#) в [Извлечение жесткого диска](#)).
5. Снимите упор для рук в сборе (см. раздел [Снятие упора для рук в сборе](#)).
6. Извлеките модуль памяти (см. раздел [Извлечение модуля памяти](#)).
7. Извлеките среднюю крышку (см. раздел [Извлечение средней крышки](#)).
8. Извлеките дисплей в сборе (см. раздел [Снятие дисплея в сборе](#)).
9. Снимите опорные скобы (см. раздел [Извлечение опорных скоб](#)).
10. Отсоедините кабель платы ввода-вывода от разъема на плате ввода-вывода.




1	плата ввода-вывода	2	винт заземления
---	--------------------	---	-----------------

11. Выкрутите винт заземления, которым плата ввода/вывода крепится к основанию компьютера.
 12. Поднимите плату ввода-вывода и высвободите разъемы на плате ввода-вывода из основания компьютера.
-

Установка платы ввода-вывода

1. Выполните действия, описанные в разделе [Перед началом работы](#).
2. Совместите разъемы на плате ввода/вывода с гнездами разъемов на основании компьютера.
3. Подсоедините кабель платы ввода-вывода к разъему на плате ввода-вывода.
4. Пропустите кабель заземления платы ввода-вывода поверх отверстия для винта и установите на место винт заземления.
5. Установите опорные скобы (см. раздел [Установка опорных скоб](#)).
6. Установите на место дисплей в сборе (см. раздел [Установка дисплея в сборе](#)).
7. Установите среднюю крышку (см. раздел [Установка средней крышки](#)).
8. Установите модуль памяти (см. раздел [Установка модуля памяти](#)).
9. Установите на место упор для рук в сборе (см. раздел [Установка упора для рук в сборе](#)).
10. Установите жесткий диск в сборе (следуя инструкциям с [шаг 5](#) по [шаг 7](#) в [Установка жесткого диска](#)).
11. Установите на место клавиатуру (см. раздел [Замена клавиатуры](#)).
12. Установите аккумулятор обратно (см. [Замена аккумулятора](#)).

 **ПРЕДУПРЕЖДЕНИЕ.** Перед включением компьютера верните обратно все винты и убедитесь, что ни один винт не остался случайно внутри корпуса. В противном случае можно повредить компьютер.

[Назад на страницу содержания](#)

[Назад на страницу содержания](#)

Клавиатура

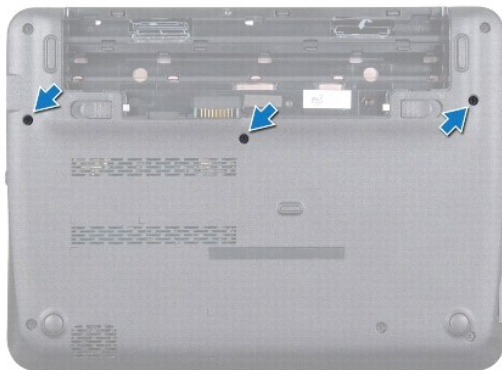
Руководство по обслуживанию Dell™ Inspiron™ 1018

- [Извлечение клавиатуры](#)
- [Замена клавиатуры](#)

- ⚠ **ПРЕДОСТЕРЕЖЕНИЕ.** Перед началом работы с внутренними компонентами компьютера прочитайте инструкции по технике безопасности, прилагаемые к компьютеру. Дополнительные сведения по вопросам безопасности см. на веб-странице, посвященной соответствию нормативам: www.dell.com/regulatory_compliance.
- ⚠ **ПРЕДУПРЕЖДЕНИЕ.** Во избежание электростатического разряда следует заземлиться, используя антистатический браслет или периодически прикасаясь к неокрашенной металлической поверхности (например, к какому-либо разъему на компьютере).
- ⚠ **ПРЕДУПРЕЖДЕНИЕ.** Ремонт компьютера может выполнять только квалифицированный специалист. На повреждения, причиной которых стало обслуживание без разрешения компании Dell™, гарантия не распространяется.
- ⚠ **ПРЕДУПРЕЖДЕНИЕ.** Во избежание повреждения системной платы извлеките основной аккумулятор (см. раздел [Извлечение аккумулятора](#)) перед началом работы с внутренними компонентами компьютера.

Извлечение клавиатуры

1. Выполните действия, описанные в разделе [Перед началом работы](#).
2. Извлеките аккумулятор (см. [Извлечение аккумулятора](#)).
3. Выверните три винта, которыми клавиатура крепится к основанию компьютера.



4. Переверните компьютер и откройте крышку дисплея до упора.
 5. Вставьте пластиковую палочку между клавиатурой и упором для рук, приподнимите клавиатуру и освободите ее от зажимов на упоре для рук.
 6. Осторожно поднимите клавиатуру и выдвиньте выступы клавиатуры из слотов на упоре для рук.
- ⚠ **ПРЕДУПРЕЖДЕНИЕ.** Колпачки для клавиш на клавиатуре хрупкие, легко смещаются, и их установка требует времени. Будьте осторожны во время разборки и манипулирования с клавиатурой.
 - ⚠ **ПРЕДУПРЕЖДЕНИЕ.** Будьте крайне осторожны во время разборки и манипулирования с клавиатурой. В противном случае можно поцарапать панель дисплея.



1	защелки клавиатуры (4)	2	подставка для рук
3	клавиатура	4	пластиковая палочка

7. Переверните клавиатуру и положите ее на упор для рук.
8. Поднимите фиксаторы разъема и отсоедините кабель клавиатуры от разъема системной платы.




1	кабель клавиатуры	2	фиксаторы разъема (2)
3	разъем на системной плате		

9. Приподнимите клавиатуру и снимите ее с упора для рук.

Замена клавиатуры

1. Выполните действия, описанные в разделе [Перед началом работы](#).
2. Переверните клавиатуру и установите ее на упор для рук.
3. Задвиньте кабель клавиатуры в разъем системной платы и надавите на фиксаторы разъема, чтобы они вошли в разъем и зафиксировали кабель клавиатуры.

4. Вставьте фиксаторы на клавиатуре в разъемы на упоре для рук и опустите клавиатуру, чтобы она встала на место.
5. Аккуратно нажмите около краев, чтобы надежно зафиксировать клавиатуру под фиксаторами упора для рук.
6. Переверните компьютер и верните обратно три винта, которыми клавиатура крепится к основанию компьютера.
7. Установите аккумулятор обратно (см. [Замена аккумулятора](#)).

 **ПРЕДУПРЕЖДЕНИЕ.** Перед включением компьютера верните обратно все винты и убедитесь, что ни один винт не остался случайно внутри корпуса. В противном случае можно повредить компьютер.

[Назад на страницу содержания](#)

[Назад на страницу содержания](#)

Плата с индикаторами состояния

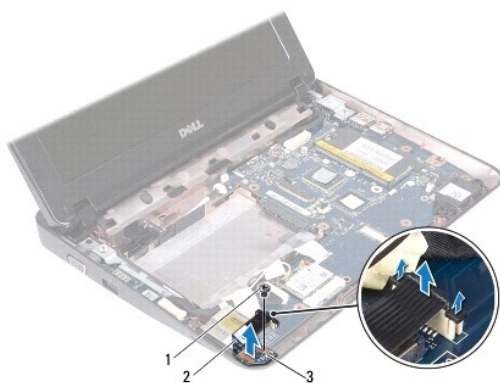
Руководство по обслуживанию Dell™ Inspiron™ 1018

- [Извлечение платы с индикаторами состояния](#)
- [Замена платы с индикаторами состояния](#)

- ⚠ ПРЕДОСТЕРЕЖЕНИЕ.** Перед началом работы с внутренними компонентами компьютера прочитайте инструкции по технике безопасности, прилагаемые к компьютеру. Дополнительные сведения по вопросам безопасности см. на веб-странице, посвященной соответствию нормативам: www.dell.com/regulatory_compliance.
- ⚠ ПРЕДУПРЕЖДЕНИЕ.** Во избежание электростатического разряда следует заземлиться, используя антистатический браслет или периодически прикасаясь к неокрашенной металлической поверхности (например, к какому-либо разъему на компьютере).
- ⚠ ПРЕДУПРЕЖДЕНИЕ.** Ремонт компьютера может выполнять только квалифицированный специалист. На повреждения, причиной которых стало обслуживание без разрешения компании Dell™, гарантия не распространяется.
- ⚠ ПРЕДУПРЕЖДЕНИЕ.** Во избежание повреждения системной платы извлеките основной аккумулятор (см. раздел [Извлечение аккумулятора](#)) перед началом работы с внутренними компонентами компьютера.

Извлечение платы с индикаторами состояния


1. Выполните действия, описанные в разделе [Перед началом работы](#).
2. Извлеките аккумулятор (см. [Извлечение аккумулятора](#)).
3. Снимите клавиатуру (смотрите раздел [Извлечение клавиатуры](#)).
4. Извлеките жесткий диск в сборе (следуя инструкциям с [шаг 4](#) по [шаг 6](#) в [Извлечение жесткого диска](#)).
5. Снимите упор для рук в сборе (см. раздел [Снятие упора для рук в сборе](#)).
6. Извлеките модуль памяти (см. раздел [Извлечение модуля памяти](#)).
7. Поднимите фиксаторы разъема и отсоедините кабель платы с индикаторами состояния от разъема системной платы.
8. Выверните винт, которым плата с индикаторами состояния крепится к основанию компьютера.
9. Приподнимите плату с индикаторами состояния и извлеките ее из основания компьютера.



1	винт	2	кабель платы с индикаторами состояния
3	плата с индикаторами состояния		

Замена платы с индикаторами состояния

1. Выполните действия, описанные в разделе [Перед началом работы](#).
2. Установите плату с индикаторами состояния на основание компьютера.
3. Выверните винт, которым плата с индикаторами состояния крепится к основанию компьютера.
4. Вставьте кабель платы с индикаторами состояния в разъем на системной плате и нажмите на защелку разъема, чтобы зафиксировать кабель в разьеме.
5. Установите модуль памяти (см. раздел [Установка модуля памяти](#)).
6. Установите на место упор для рук в сборе (смотрите раздел [Установка упора для рук в сборе](#)).
7. Установите жесткий диск в сборе (следуя инструкциям с [шаг 5](#) по [шаг 7](#) в [Установка жесткого диска](#)).
8. Установите на место клавиатуру (см. раздел [Замена клавиатуры](#)).
9. Установите аккумулятор обратно (см. [Замена аккумулятора](#)).

 **ПРЕДУПРЕЖДЕНИЕ.** Перед включением компьютера верните обратно все винты и убедитесь, что ни один винт не остался случайно внутри корпуса. В противном случае можно повредить компьютер.

[Назад на страницу содержания](#)

[Назад на страницу содержания](#)

Модуль памяти

Руководство по обслуживанию Dell™ Inspiron™ 1018

- [Извлечение модуля памяти](#)
- [Установка модуля памяти](#)

⚠ ПРЕДОСТЕРЕЖЕНИЕ. Перед началом работы с внутренними компонентами компьютера прочитайте инструкции по технике безопасности, прилагаемые к компьютеру. Дополнительные сведения по вопросам безопасности см. на веб-странице, посвященной соответствию нормативам: www.dell.com/regulatory_compliance.

⚠ ПРЕДУПРЕЖДЕНИЕ. Во избежание электростатического разряда следует заземлиться, используя антистатический браслет или периодически прикасаясь к неокрашенной металлической поверхности (например, к какому-либо разъему на компьютере).

⚠ ПРЕДУПРЕЖДЕНИЕ. Ремонт компьютера может выполнять только квалифицированный специалист. На повреждения, причиной которых стало обслуживание без разрешения компании Dell™, гарантия не распространяется.

⚠ ПРЕДУПРЕЖДЕНИЕ. Во избежание повреждения системной платы извлеките основной аккумулятор (см. раздел [Извлечение аккумулятора](#)) перед началом работы с внутренними компонентами компьютера.

Объем оперативной памяти компьютера можно увеличить, установив на системную плату модули памяти. Сведения о типах модулей памяти, поддерживаемых компьютером, см. в разделе «Характеристики» *Руководства по установке*, поставляемого вместе с компьютером, или на веб-сайте support.dell.com/manuals.

📌 ПРИМЕЧАНИЕ. На модули памяти, приобретенные у корпорации Dell, распространяется гарантия на компьютер.

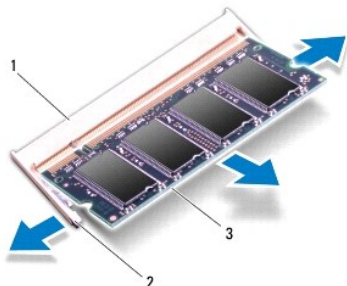
Компьютер оснащен разъемом SODIMM, доступным для одного пользователя.

Извлечение модуля памяти

1. Выполните действия, описанные в разделе [Перед началом работы](#).
2. Извлеките аккумулятор (см. [Извлечение аккумулятора](#)).
3. Снимите клавиатуру (смотрите раздел [Извлечение клавиатуры](#)).
4. Извлеките жесткий диск в сборе (следуя инструкциям с [шаг 4](#) по [шаг 6](#) в [Извлечение жесткого диска](#)).
5. Снимите упор для рук в сборе (см. раздел [Снятие упора для рук в сборе](#)).

⚠ ПРЕДУПРЕЖДЕНИЕ. Во избежание повреждения разъема модуля памяти не следует использовать инструменты для разжатия фиксаторов модулей.

6. Аккуратно отожмите пальцами фиксаторы с каждой стороны разъема, чтобы модуль памяти вышел из разъема.




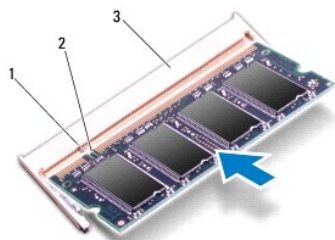
1	разъем модуля памяти	2	Фиксаторы (2)
3	модуль памяти		

7. Извлеките модуль памяти из соответствующего разъема.

Установка модуля памяти

1. Выполните действия, описанные в разделе [Перед началом работы](#).
2. Совместите выемку в модуле памяти с выступом в разъеме модуля памяти.
3. Вставьте модуль памяти в гнездо под углом в 45 градусов и надавите на него, чтобы он встал на место (при этом будет слышен щелчок). Если вы не услышите щелчка, выньте модуль памяти и установите его еще раз.

 **ПРИМЕЧАНИЕ.** Если модуль памяти установлен неправильно, компьютер не загрузится.





1	выступ	2	паз
3	разъем модуля памяти		

4. Установите на место упор для рук в сборе (смотрите раздел [Установка упора для рук в сборе](#)).
5. Установите жесткий диск в сборе (следуя инструкциям с [шаг 5](#) по [шаг 7](#) в [Установка жесткого диска](#)).
6. Установите на место клавиатуру (см. раздел [Замена клавиатуры](#)).
7. Установите аккумулятор обратно (см. [Замена аккумулятора](#)).
8. Подключите адаптер переменного тока к компьютеру и электрической розетке.
9. Включите компьютер.

При загрузке компьютера система распознает дополнительную оперативную память и автоматически обновляет информацию о конфигурации системы.

Как проверить объем памяти, установленный на компьютере:

Нажмите кнопку Start (Пуск)  → Control Panel (Панель управления) → System and Security (Система и безопасность) → System (Система).

 **ПРЕДУПРЕЖДЕНИЕ.** Перед включением компьютера верните обратно все винты и убедитесь, что ни один винт не остался случайно внутри корпуса. В противном случае можно повредить компьютер.

[Назад на страницу содержания](#)

[Назад на страницу содержания](#)

Беспроводная плата Mini-Card

Руководство по обслуживанию Dell™ Inspiron™ 1018

- [Извлечение мини-платы](#)
- [Замена мини-платы](#)

⚠ ПРЕДОСТЕРЕЖЕНИЕ. Перед началом работы с внутренними компонентами компьютера прочитайте инструкции по технике безопасности, прилагаемые к компьютеру. Дополнительные сведения по вопросам безопасности см. на веб-странице, посвященной соответствию нормативам: www.dell.com/regulatory_compliance.

⚠ ПРЕДУПРЕЖДЕНИЕ. Во избежание электростатического разряда следует заземлиться, используя антистатический браслет или периодически прикасаясь к неокрашенной металлической поверхности (например, к какому-либо разъему на компьютере).

⚠ ПРЕДУПРЕЖДЕНИЕ. Ремонт компьютера может выполнять только квалифицированный специалист. На повреждения, причиной которых стало обслуживание без разрешения компании Dell™, гарантия не распространяется.

⚠ ПРЕДУПРЕЖДЕНИЕ. Во избежание повреждения системной платы извлеките основной аккумулятор (см. раздел [Извлечение аккумулятора](#)) перед началом работы с внутренними компонентами компьютера.

📌 ПРИМЕЧАНИЕ. Компания Dell не гарантирует совместимости мини-плат других фирм и не обеспечивает их поддержку.

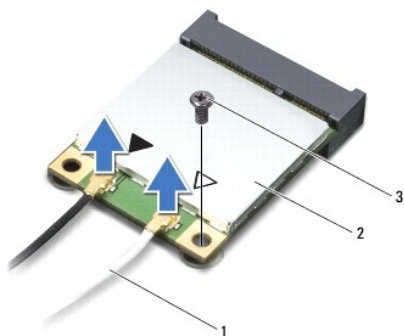
Мини-плата беспроводной сети, заказанная вместе с компьютером, уже установлена в компьютере.

В компьютер можно установить одну плату MiniCard для поддержки беспроводной локальной сети (WLAN).

📌 ПРИМЕЧАНИЕ. В зависимости от конфигурации компьютера на момент продажи плата MiniCard может быть не установлена в соответствующий разъем.

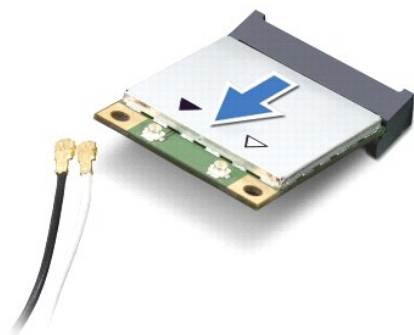
Извлечение мини-платы

1. Выполните действия, описанные в разделе [Перед началом работы](#).
2. Извлеките аккумулятор (см. [Извлечение аккумулятора](#)).
3. Снимите клавиатуру (смотрите раздел [Извлечение клавиатуры](#)).
4. Извлеките жесткий диск в сборе (следуя инструкциям с [шаг 4](#) по [шаг 6](#) в [Извлечение жесткого диска](#)).
5. Снимите упор для рук в сборе (см. раздел [Снятие упора для рук в сборе](#)).
6. Отсоедините антенный кабель от мини-платы.



1	кабели (2)	2	Мини-плата
3	винт		

7. Выверните винт, которым мини-плата крепится к системной плате.
8. Приподнимите и извлеките мини-плату из разъема системной платы.



⚠ ПРЕДУПРЕЖДЕНИЕ. Храните вынутую мини-плату в защитной антистатической упаковке. Дополнительную информацию см. в разделе «Защита от электростатического разряда» в указаниях по технике безопасности, прилагаемых к компьютеру.

Замена мини-платы

1. Выполните действия, описанные в разделе [Перед началом работы](#).
2. Выньте мини-плату из упаковки.

⚠ ПРЕДУПРЕЖДЕНИЕ. Приложив небольшое усилие, осторожно установите плату на место. Если вы будете нажимать слишком сильно, вы можете повредить разъем.

⚠ ПРЕДУПРЕЖДЕНИЕ. Разъемы сконструированы так, чтобы обеспечить правильность подсоединения. Если при установке чувствуется сопротивление, проверьте разъемы на плате и на системной плате, и измените направление установки платы.

3. Вставьте разъем мини-платы под углом 45 градусов в разъем на системной плате.
4. Нажмите на другой край мини-платы, чтобы он вошел в слот на системной плате, и вверните обратно винт, которым мини-плата крепится к системной плате.
5. Подсоедините к устанавливаемой мини-плате соответствующие антенные кабели. В приведенной ниже таблице описывается схема цветов антенных кабелей мини- платы, поддерживаемой компьютером.

Разъемы на мини-плате	Схема цветов антенных кабелей
WLAN (2 антенных кабеля):	
Основная сеть WLAN (белый треугольник)	белый
Вспомогательная сеть WLAN (черный треугольник)	черный

6. Установите на место упор для рук в сборе (смотрите раздел [Установка упора для рук в сборе](#)).
7. Установите жесткий диск в сборе (следуя инструкциям с [шаг 5](#) по [шаг 7](#) в [Установка жесткого диска](#)).
8. Установите на место клавиатуру (см. раздел [Замена клавиатуры](#)).
9. Установите аккумулятор обратно (см. [Замена аккумулятора](#)).

⚠ ПРЕДУПРЕЖДЕНИЕ. Перед включением компьютера вверните обратно все винты и убедитесь, что ни один винт не остался случайно внутри корпуса. В противном случае можно повредить компьютер.

10. Установите необходимые драйверы и утилиты для компьютера.

📌 ПРИМЕЧАНИЕ. При установке платы связи другого производителя необходимо установить соответствующие драйверы и утилиты.

[Назад на страницу содержания](#)

[Назад на страницу содержания](#)

Упор для рук в сборе

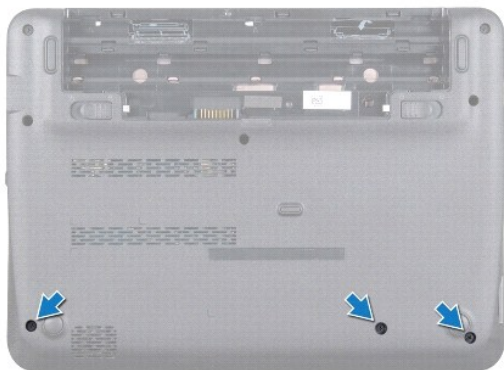
Руководство по обслуживанию Dell™ Inspiron™ 1018

- [Снятие упора для рук в сборе](#)
- [Установка упора для рук в сборе](#)

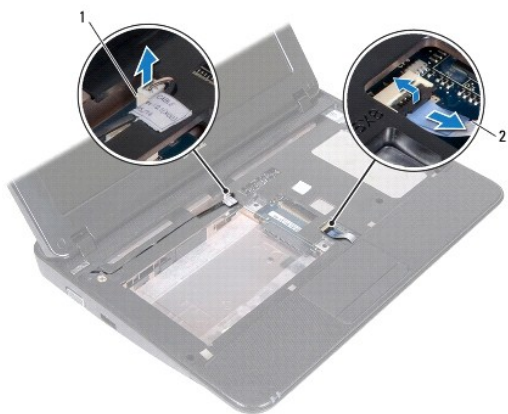
- ⚠ **ПРЕДОСТЕРЕЖЕНИЕ.** Перед началом работы с внутренними компонентами компьютера прочитайте инструкции по технике безопасности, прилагаемые к компьютеру. Дополнительные сведения по вопросам безопасности см. на веб-странице, посвященной соответствию нормативам: www.dell.com/regulatory_compliance.
- ⚠ **ПРЕДУПРЕЖДЕНИЕ.** Во избежание электростатического разряда следует заземлиться, используя антистатический браслет или периодически прикасаясь к неокрашенной металлической поверхности (например, к какому-либо разъему на компьютере).
- ⚠ **ПРЕДУПРЕЖДЕНИЕ.** Ремонт компьютера может выполнять только квалифицированный специалист. На повреждения, причиной которых стало обслуживание без разрешения компании Dell™, гарантия не распространяется.
- ⚠ **ПРЕДУПРЕЖДЕНИЕ.** Во избежание повреждения системной платы извлеките основной аккумулятор (см. раздел [Извлечение аккумулятора](#)) перед началом работы с внутренними компонентами компьютера.

Снятие упора для рук в сборе

1. Выполните действия, описанные в разделе [Перед началом работы](#).
2. Извлеките аккумулятор (см. [Извлечение аккумулятора](#)).
3. Выверните три винта, которыми упор для рук в сборе крепится к основанию компьютера.



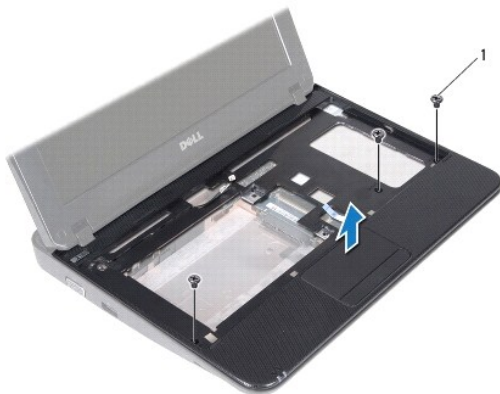
4. Снимите клавиатуру (смотрите раздел [Извлечение клавиатуры](#)).
 5. Извлеките жесткий диск в сборе (следуя инструкциям с [шаг 4](#) по [шаг 6](#) в [Извлечение жесткого диска](#)).
 6. Отсоедините кабель кнопки питания от разъема на системной плате.
- ⚠ **ПРЕДУПРЕЖДЕНИЕ.** При отсоединении кабеля во избежание повреждений разъема тянуть следует за имеющийся на кабеле язычок.
7. Разожмите защелку разъема, затем потяните за язычок и отсоедините кабель сенсорной панели от разъема на системной плате.
 8. Выверните три винта, которыми упор для рук в сборе крепится к основанию компьютера.



1	разъем кабеля платы кнопки питания	2	кабель сенсорной панели
---	------------------------------------	---	-------------------------

⚠ ПРЕДУПРЕЖДЕНИЕ. Осторожно отсоедините упор для рук в сборе от основания компьютера, чтобы не повредить упор для рук в сборе.

9. Кончиками пальцев легонько отделите упор для рук в сборе от основания компьютера.
10. Приподнимите упор для рук в сборе и снимите его с основания компьютера.




1	винты (3)
---	-----------

Установка упора для рук в сборе

1. Выполните действия, описанные в разделе [Перед началом работы](#).
2. Совместите упор для рук в сборе с основанием компьютера и аккуратно защелкните его.
3. Вставьте кабель сенсорной панели в разъем на системной плате и нажмите на защелку, чтобы зафиксировать кабель сенсорной панели.
4. Подсоедините кабель кнопки питания к разъему системной платы.

5. Вверните обратно три винта, которыми упор для рук в сборе крепится к основанию компьютера.
6. Установите жесткий диск в сборе (следуя инструкциям с [шаг 5](#) по [шаг 7](#) в [Установка жесткого диска](#)).
7. Установите на место клавиатуру (см. раздел [Замена клавиатуры](#)).
8. Вверните обратно три винта, которыми упор для рук в сборе крепится к основанию компьютера.
9. Установите аккумулятор обратно (см. [Замена аккумулятора](#)).

 **ПРЕДУПРЕЖДЕНИЕ.** Перед включением компьютера вверните обратно все винты и убедитесь, что ни один винт не остался случайно внутри корпуса. В противном случае можно повредить компьютер.

[Назад на страницу содержания](#)

[Назад на страницу содержания](#)

Плата кнопки питания

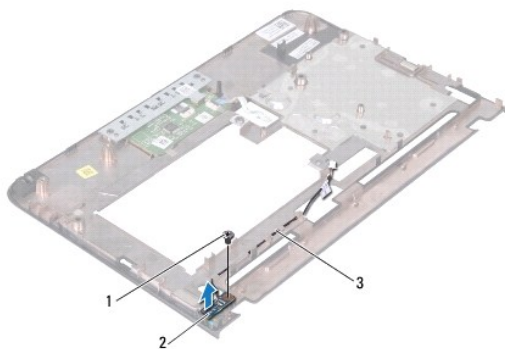
Руководство по обслуживанию Dell™ Inspiron™ 1018

- [Извлечение платы кнопки питания](#)
- [Установка платы кнопки питания](#)

- ⚠ ПРЕДОСТЕРЕЖЕНИЕ.** Перед началом работы с внутренними компонентами компьютера прочитайте инструкции по технике безопасности, прилагаемые к компьютеру. Дополнительные сведения по вопросам безопасности см. на веб-странице, посвященной соответствию нормативам: www.dell.com/regulatory_compliance.
- ⚠ ПРЕДУПРЕЖДЕНИЕ.** Во избежание электростатического разряда следует заземлиться, используя антистатический браслет или периодически прикасаясь к неокрашенной металлической поверхности (например, к какому-либо разъему на компьютере).
- ⚠ ПРЕДУПРЕЖДЕНИЕ.** Ремонт компьютера может выполнять только квалифицированный специалист. На повреждения, причиной которых стало обслуживание без разрешения компании Dell™, гарантия не распространяется.
- ⚠ ПРЕДУПРЕЖДЕНИЕ.** Во избежание повреждения системной платы извлеките основной аккумулятор (см. раздел [Извлечение аккумулятора](#)) перед началом работы с внутренними компонентами компьютера.

Извлечение платы кнопки питания


1. Выполните действия, описанные в разделе [Перед началом работы](#).
2. Извлеките аккумулятор (см. [Извлечение аккумулятора](#)).
3. Снимите клавиатуру (смотрите раздел [Извлечение клавиатуры](#)).
4. Снимите упор для рук в сборе (см. раздел [Снятие упора для рук в сборе](#)).
5. Переверните упор для рук в сборе.
6. Запомните, как проложен кабель платы кнопки питания, и извлеките кабель из направляющего желобка в упоре для рук в сборе.
7. Выверните винт, которым плата кнопки питания крепится к упору для рук в сборе.
8. Снимите плату кнопки питания с упора для рук в сборе.



1	винт	2	плата кнопки питания
3	кабель платы кнопки питания		

Установка платы кнопки питания

1. Выполните действия, описанные в разделе [Перед началом работы](#).
2. Расположите плату кнопки питания на упоре для рук в сборе и вверните винт, который фиксирует плату кнопки питания на упоре для рук в сборе.
3. Проложите кабель платы кнопки питания по направляющему желобку в упоре для рук в сборе.
4. Установите на место упор для рук в сборе (смотрите раздел [Установка упора для рук в сборе](#)).
5. Установите на место клавиатуру (см. раздел [Замена клавиатуры](#)).
6. Установите аккумулятор обратно (см. [Замена аккумулятора](#)).

 **ПРЕДУПРЕЖДЕНИЕ.** Перед включением компьютера вверните обратно все винты и убедитесь, что ни один винт не остался случайно внутри корпуса. В противном случае можно повредить компьютер.

[Назад на страницу содержания](#)

[Назад на страницу содержания](#)

Динамики

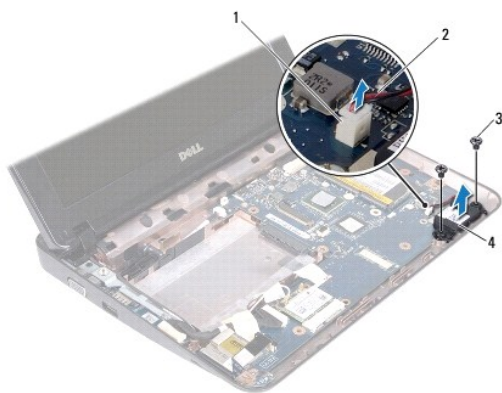
Руководство по обслуживанию Dell™ Inspiron™ 1018

- [Извлечение динамика](#)
- [Обратная установка динамика](#)

- ⚠ ПРЕДОСТЕРЕЖЕНИЕ.** Перед началом работы с внутренними компонентами компьютера прочитайте инструкции по технике безопасности, прилагаемые к компьютеру. Дополнительные сведения по вопросам безопасности см. на веб-странице, посвященной соответствию нормативам: www.dell.com/regulatory_compliance.
- ⚠ ПРЕДУПРЕЖДЕНИЕ.** Во избежание электростатического разряда следует заземлиться, используя антистатический браслет или периодически прикасаясь к неокрашенной металлической поверхности (например, к какому-либо разъему на компьютере).
- ⚠ ПРЕДУПРЕЖДЕНИЕ.** Ремонт компьютера может выполнять только квалифицированный специалист. На повреждения, причиной которых стало обслуживание без разрешения компании Dell™, гарантия не распространяется.
- ⚠ ПРЕДУПРЕЖДЕНИЕ.** Во избежание повреждения системной платы извлеките основной аккумулятор (см. раздел [Извлечение аккумулятора](#)) перед началом работы с внутренними компонентами компьютера.

Извлечение динамика


1. Выполните действия, описанные в разделе [Перед началом работы](#).
2. Извлеките аккумулятор (см. [Извлечение аккумулятора](#)).
3. Снимите клавиатуру (смотрите раздел [Извлечение клавиатуры](#)).
4. Извлеките жесткий диск в сборе (следуя инструкциям с [шаг 4](#) по [шаг 6](#) в [Извлечение жесткого диска](#)).
5. Снимите упор для рук в сборе (см. раздел [Снятие упора для рук в сборе](#)).
6. Извлеките модуль памяти (см. раздел [Извлечение модуля памяти](#)).
7. Отсоедините кабель динамиков от разъема на системной плате.
8. Выверните два винта, которыми динамик крепится к основанию компьютера.
9. Извлеките динамик и его кабель из основания компьютера.



1	разъем кабеля динамика	2	кабель динамика
3	винты (2)	4	динамик

Обратная установка динамика

1. Выполните действия, описанные в разделе [Перед началом работы](#).
2. Установите динамик на основание компьютера и подсоедините кабель динамика к разъему на системной плате.
3. Вверните два винта, которыми динамик крепится к основанию компьютера.
4. Установите модуль памяти (см. раздел [Установка модуля памяти](#)).
5. Установите на место упор для рук в сборе (смотрите раздел [Установка упора для рук в сборе](#)).
6. Установите жесткий диск в сборе (следуя инструкциям с [шаг 5](#) по [шаг 7](#) в [Установка жесткого диска](#)).
7. Установите на место клавиатуру (см. раздел [Замена клавиатуры](#)).
8. Установите аккумулятор обратно (см. [Замена аккумулятора](#)).

 **ПРЕДУПРЕЖДЕНИЕ.** Перед включением компьютера вверните обратно все винты и убедитесь, что ни один винт не остался случайно внутри корпуса. В противном случае можно повредить компьютер.

[Назад на страницу содержания](#)

[Назад на страницу содержания](#)

Опорные скобы

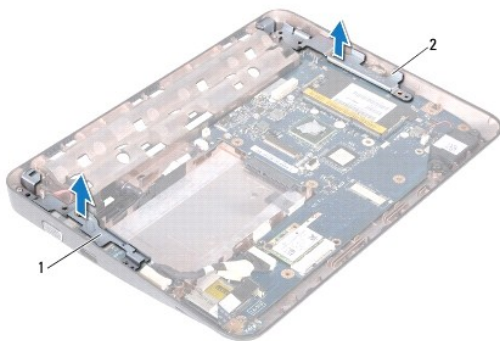
Руководство по обслуживанию Dell™ Inspiron™ 1018

- [Извлечение опорных скоб](#)
- [Установка опорных скоб](#)

- ⚠ ПРЕДОСТЕРЕЖЕНИЕ.** Перед началом работы с внутренними компонентами компьютера прочитайте инструкции по технике безопасности, прилагаемые к компьютеру. Дополнительные сведения по вопросам безопасности см. на веб-странице, посвященной соответствию нормативам: www.dell.com/regulatory_compliance.
- ⚠ ПРЕДУПРЕЖДЕНИЕ.** Во избежание электростатического разряда следует заземлиться, используя антистатический браслет или периодически прикасаясь к неокрашенной металлической поверхности (например, к какому-либо разъему на компьютере).
- ⚠ ПРЕДУПРЕЖДЕНИЕ.** Ремонт компьютера может выполнять только квалифицированный специалист. На повреждения, причиной которых стало обслуживание без разрешения компании Dell™, гарантия не распространяется.
- ⚠ ПРЕДУПРЕЖДЕНИЕ.** Во избежание повреждения системной платы извлеките основной аккумулятор (см. раздел [Извлечение аккумулятора](#)) перед началом работы с внутренними компонентами компьютера.

Извлечение опорных скоб


1. Выполните действия, описанные в разделе [Перед началом работы](#).
2. Извлеките аккумулятор (см. [Извлечение аккумулятора](#)).
3. Снимите клавиатуру (смотрите раздел [Извлечение клавиатуры](#)).
4. Извлеките жесткий диск в сборе (следуя инструкциям с [шаг 4](#) по [шаг 6](#) в [Извлечение жесткого диска](#)).
5. Снимите упор для рук в сборе (см. раздел [Снятие упора для рук в сборе](#)).
6. Извлеките модуль памяти (см. раздел [Извлечение модуля памяти](#)).
7. Извлеките среднюю крышку (см. раздел [Извлечение средней крышки](#)).
8. Извлеките дисплей в сборе (см. раздел [Снятие дисплея в сборе](#)).
9. Приподнимите левую и правую опорные скобы с основания компьютера



1	левая опорная скоба	2	правая опорная скоба
---	---------------------	---	----------------------

Установка опорных скоб

1. Выполните действия, описанные в разделе [Перед началом работы](#).
2. При помощи направляющего штыря установите левую и правую опорные скобы на основание компьютера.
3. Установите на место дисплей в сборе (смотрите раздел [Установка дисплея в сборе](#)).
4. Установите среднюю крышку (см. раздел [Установка средней крышки](#)).
5. Установите модуль памяти (см. раздел [Установка модуля памяти](#)).
6. Установите на место упор для рук в сборе (смотрите раздел [Установка упора для рук в сборе](#)).
7. Установите жесткий диск в сборе (следуя инструкциям с [шаг 5](#) по [шаг 7](#) в [Установка жесткого диска](#)).
8. Установите на место клавиатуру (см. раздел [Замена клавиатуры](#)).
9. Установите аккумулятор обратно (см. [Замена аккумулятора](#)).

 **ПРЕДУПРЕЖДЕНИЕ.** Перед включением компьютера вверните обратно все винты и убедитесь, что ни один винт не остался случайно внутри корпуса. В противном случае можно повредить компьютер.

[Назад на страницу содержания](#)

[Назад на страницу содержания](#)

Системная плата

Руководство по обслуживанию Dell™ Inspiron™ 1018

- [Извлечение системной платы](#)
- [Установка системной платы](#)
- [Ввод номера метки обслуживания в BIOS](#)

⚠ ПРЕДОСТЕРЕЖЕНИЯ. Перед началом работы с внутренними компонентами компьютера прочитайте инструкции по технике безопасности, прилагаемые к компьютеру. Дополнительные сведения по вопросам безопасности см. на веб-странице, посвященной соответствию нормативам: www.dell.com/regulatory_compliance.

⚠ ПРЕДУПРЕЖДЕНИЕ. Во избежание электростатического разряда следует заземлиться, используя антистатический браслет или периодически прикасаясь к неокрашенной металлической поверхности (например, к какому-либо разъему на компьютере).

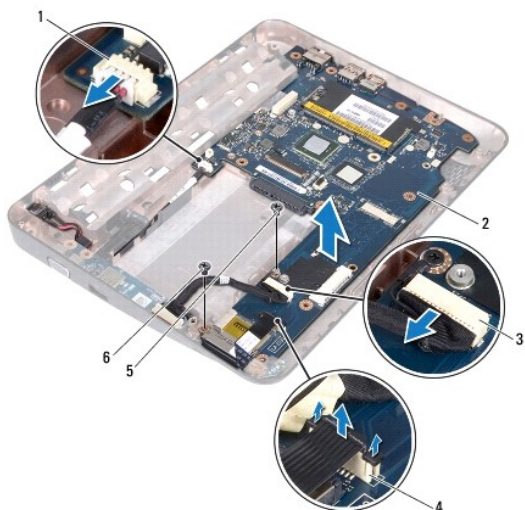
⚠ ПРЕДУПРЕЖДЕНИЕ. Ремонт компьютера может выполнять только квалифицированный специалист. На повреждения, причиной которых стало обслуживание без разрешения компании Dell™, гарантия не распространяется.

⚠ ПРЕДУПРЕЖДЕНИЕ. Во избежание повреждения системной платы извлеките основной аккумулятор (см. раздел [Извлечение аккумулятора](#)) перед началом работы с внутренними компонентами компьютера.

⚠ ПРЕДУПРЕЖДЕНИЕ. Держите компоненты и платы за края, не прикасаясь к контактам.

Извлечение системной платы

1. Выполните действия, описанные в разделе [Перед началом работы](#).
2. Если в слот устройства чтения мультимедийных карт вставлена карта или заглушка, извлеките ее.
3. Извлеките аккумулятор (см. раздел [Извлечение аккумулятора](#)).
4. Снимите клавиатуру (см. раздел [Извлечение клавиатуры](#)).
5. Извлеките жесткий диск в сборе (следуя инструкциям с [шаг 4](#) по [шаг 6](#) в [Извлечение жесткого диска](#)).
6. Снимите упор для рук в сборе (см. раздел [Снятие упора для рук в сборе](#)).
7. Извлеките модуль памяти (см. раздел [Извлечение модуля памяти](#)).
8. Извлеките мини-плату (см. раздел [Извлечение мини-платы](#)).
9. Извлеките среднюю крышку (см. раздел [Извлечение средней крышки](#)).
10. Снимите блок дисплея (см. раздел [Снятие дисплея в сборе](#)).
11. Снимите опорные скобы (см. раздел [Извлечение опорных скоб](#)).
12. Отсоедините кабель разъема адаптера переменного тока, кабель платы с индикаторами состояния и кабель платы ввода-вывода от соответствующих разъемов на системной плате.
13. Выверните заземляющий винт, которым кабель платы ввода-вывода крепится к системной плате.




1	разъем кабеля адаптера переменного тока	2	системная плата
3	разъем кабеля платы ввода-вывода	4	разъем кабеля платы с индикаторами состояния
5	винт заземления кабеля платы ввода-вывода	6	винт

14. Снимите динамик (см. раздел [Извлечение динамика](#)).
15. Выкрутите винт, который крепит системную плату к корпусу компьютера.
16. Осторожно высвободите разъемы из слотов в основании компьютера, приподнимите системную плату и снимите ее с основания компьютера.

Установка системной платы

1. Выполните действия, описанные в разделе [Перед началом работы](#).
2. Совместите разъемы на системной плате со слотами на корпусе компьютера и расположите ее на основании компьютера.
3. Закрутите винт, которым системная плата крепится к основанию компьютера.
4. Установите динамик (см. раздел [Обратная установка динамика](#)).
5. Подсоедините кабель разъема адаптера переменного тока, кабель платы с индикаторами состояния и кабель платы ввода-вывода к соответствующим разъемам на системной плате.
6. Установите заземляющий винт, которым кабель платы ввода-вывода крепится к системной плате.
7. Установите опорные скобы (см. раздел [Установка опорных скоб](#)).
8. Установите на место дисплей в сборе (смотрите раздел [Установка дисплея в сборе](#)).
9. Установите среднюю крышку (см. раздел [Установка средней крышки](#)).
10. Установите мини-плату (см. раздел [Замена мини-платы](#)).
11. Установите модуль памяти (см. раздел [Установка модуля памяти](#)).
12. Установите на место упор для рук в сборе (смотрите раздел [Установка упора для рук в сборе](#)).

13. Установите жесткий диск в сборе (следуя инструкциям с [шаг 5](#) по [шаг 7](#) в [Установка жесткого диска](#)).
14. Установите на место клавиатуру (см. раздел [Замена клавиатуры](#)).
15. Установите аккумулятор (см. раздел [Замена аккумулятора](#)).
16. Если в устройство чтения карт памяти была вставлена карта, верните ее на место.

 **ПРЕДУПРЕЖДЕНИЕ.** Перед включением компьютера верните обратно все винты и убедитесь, что ни один винт не остался случайно внутри корпуса. В противном случае можно повредить компьютер.

17. Включите компьютер.

 **ПРИМЕЧАНИЕ.** После установки системной платы введите номер метки производителя в BIOS новой системной платы.

18. Введите номер метки обслуживания (см. раздел [Ввод номера метки обслуживания в BIOS](#)).

Ввод номера метки обслуживания в BIOS


1. Убедитесь, что адаптер переменного тока подключен правильно и что основной аккумулятор установлен.
2. Включите компьютер.
3. Нажмите клавишу <F2> во время самотестирования при включении питания, чтобы войти в программу настройки системы.
4. Откройте вкладку параметров безопасности и введите номер метки обслуживания в поле Set Service Tag (Установка номера метки обслуживания).


[Назад на страницу содержания](#)


[Назад на страницу содержания](#)

Руководство по обслуживанию Dell™ Inspiron™ 1018

Примечания, предупреждения и предостережения

 **ПРИМЕЧАНИЕ.** Содержит важную информацию, которая помогает более эффективно работать с компьютером.

 **ПРЕДУПРЕЖДЕНИЕ. ПРЕДУПРЕЖДЕНИЕ** - указывает на риск повреждения оборудования или потери данных в случае несоблюдения инструкций.

 **ПРЕДОСТЕРЕЖЕНИЯ. ОСТОРОЖНО!** Указывает на потенциальную опасность повреждения оборудования, получения травмы или на угрозу для жизни.

Информация, включенная в состав данного документа, может быть изменена без уведомления.
© 2010 Dell Inc. Все права защищены.

Воспроизведение этих материалов в любой форме без письменного разрешения Dell Inc. строго запрещается.

Товарные знаки, использованные в данном тексте: *Dell*, логотип *DELL* и *Inspiron* являются товарными знаками Dell Inc.; *Bluetooth* является охраняемым товарным знаком, принадлежащим Bluetooth SIG, Inc., и используется Dell по лицензии; *Microsoft*, *Windows* и логотип кнопки «Пуск» *Windows* являются товарными знаками или охраняемыми товарными знаками Microsoft Corporation в США и (или) других странах.

Остальные товарные знаки и торговые марки могут использоваться в этом руководстве для обозначения фирм, заявляющих свои права на товарные знаки и названия, или продуктов этих фирм. Корпорация Dell Inc. не заявляет права ни на какие товарные знаки и названия, кроме собственных.

Июль 2010 г. Ред. А00

[Назад на страницу содержания](#)